



Microsoft 和 Internet Explorer 是微软公司的注册商标或商标。

Google Play 和 Android™ 是注册 Google Inc. 在美国和其它国家的注册商标。

Wi-Fi® 是 Wi-Fi Alliance 的注册商标。

iOS 是 Cisco 在美国的商标或注册商标。

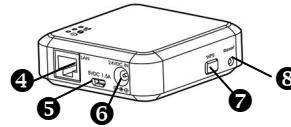
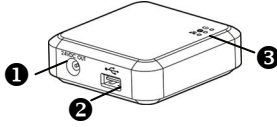
本文中其它厂牌和产品名称皆为各相关厂商的商标或注册商标。

Regulatory Model Number: UNICORN

简介

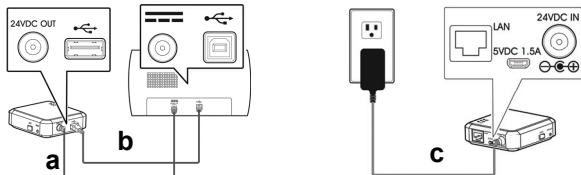
将 Network Box 与扫描仪连接起来后，你的*扫描仪即可升级为一台网络扫描仪(无线或有线)，不仅可以让网络内的计算机来扫描文件，更可以让 Android™ 或 iOS 的行动装置(如智能手机、及平板电脑)来下达扫描的指令并接收扫描的影像。* 仅适用于部份虹光扫描仪。详细支持的扫描仪型号，请浏览虹光公司的官方网站(www.avision.com)。

连接口和指示灯



①	24VDC：透过此接口将随机附的电源线与扫描仪连接起来。																				
②	USB 接口：透过此接口将随机附的 USB 线与扫描仪连接起来。																				
③	<p> 电源指示灯：当 Network Box 与电源连接时，电源指示灯即呈绿色。</p> <p> 状态指示灯：状态指示灯的颜色表示联机类型和 Network Box 的状态。</p> <table border="1"> <thead> <tr> <th>LED 色</th> <th>状态</th> <th>说明</th> </tr> </thead> <tbody> <tr> <td rowspan="3">橘灯</td> <td>恒亮</td> <td>表示有线的网络模式 (扫描仪与 Network Box 已连接)</td> </tr> <tr> <td>快闪烁</td> <td>表示无线网络(客户端)模式 (扫描仪与 Network Box 已连接)</td> </tr> <tr> <td>慢闪烁</td> <td>表示无线网络(存取点)模式 (扫描仪与 Network Box 已连接)</td> </tr> <tr> <td rowspan="3">绿灯</td> <td>恒亮</td> <td>表示有线的网络模式 (扫描仪与 Network Box 未连接)</td> </tr> <tr> <td>快闪烁</td> <td>表示无线网络(客户端)模式 (扫描仪与 Network Box 未连接)</td> </tr> <tr> <td>慢闪烁</td> <td>表示无线网络(存取点)模式 (扫描仪与 Network Box 未连接)</td> </tr> <tr> <td></td> <td>恒亮</td> <td>表示/固件更新中</td> </tr> </tbody> </table> <p> Wi-Fi/LAN 指示灯：闪烁灯，表示无线网络 (Wi-Fi) 已被开启。(当电源被连接时，无线网络 (Wi-Fi) 也同时被开启。)</p>	LED 色	状态	说明	橘灯	恒亮	表示有线的网络模式 (扫描仪与 Network Box 已连接)	快闪烁	表示无线网络(客户端)模式 (扫描仪与 Network Box 已连接)	慢闪烁	表示无线网络(存取点)模式 (扫描仪与 Network Box 已连接)	绿灯	恒亮	表示有线的网络模式 (扫描仪与 Network Box 未连接)	快闪烁	表示无线网络(客户端)模式 (扫描仪与 Network Box 未连接)	慢闪烁	表示无线网络(存取点)模式 (扫描仪与 Network Box 未连接)		恒亮	表示/固件更新中
LED 色	状态	说明																			
橘灯	恒亮	表示有线的网络模式 (扫描仪与 Network Box 已连接)																			
	快闪烁	表示无线网络(客户端)模式 (扫描仪与 Network Box 已连接)																			
	慢闪烁	表示无线网络(存取点)模式 (扫描仪与 Network Box 已连接)																			
绿灯	恒亮	表示有线的网络模式 (扫描仪与 Network Box 未连接)																			
	快闪烁	表示无线网络(客户端)模式 (扫描仪与 Network Box 未连接)																			
	慢闪烁	表示无线网络(存取点)模式 (扫描仪与 Network Box 未连接)																			
	恒亮	表示/固件更新中																			
④	"LAN"接口：透过此接口将以太网(Ethernet)线与扫描仪连接起来。																				
⑤	"5VDC 1.5A" 接口：针对没有具备[24VDC]电源插孔的扫描仪，使用本接口可以将 Network Box 透过 Micro USB 线连接到 USB 电源适配器。																				
⑥	"24VDC IN" 接口：透过此接口将扫描仪的适配器连接到 Network Box。																				
⑦	"WPS"按钮：按下此按钮使用 WPS (Wi-Fi Protected Setup™ 安全性模式) 的方式与支持 WPS 的无线存取点联机。先按下存取点的 WPS 按钮，再持续按住 Network Box 的 WPS 按钮约 5 秒钟直到状态指示灯成红色快闪状态，即表示 Network Box 已经开始透过 WPS 的方式来与存取点联机。																				
⑧	"Reset"按钮：按下此按钮可使网络安全(密码)设定恢复至出厂默认值。如果要重设为默认值，请使用一支笔按住本按钮约 5 秒钟，直到蓝色网络指示灯开启后并再次闪烁为止。																				

连接线



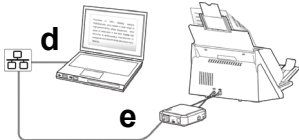
- a: 随机附赠的电源线
- b: 随机附赠的 USB 线
- c: 扫描仪附赠的适配器

1. 请将随机附赠的电源线(a)，一端插至扫描仪的电源插孔内，另一端插至 Network Box 标有"24VDC OUT"的电源接口。
2. 将 USB 线(b)的正方形端插进扫描仪的 USB 接口内，然后将长方形端插进 Network Box 的 USB 接口内。
3. 把扫描仪电源线(c)的小头端插至标有"24VDC IN"的 Network Box 电源接口内，然后把另一端插入电源插座内。

选择您的联机类型

① 有线网络模式

在有线网络模式下，你的计算机是透过以太(Ethernet)网络线连接到 Network Box。



d/e: 以太网电缆线

1. 请将网络线(d)一端连接到公司的网络中，将另一端插到你无线计算机的 LAN 接口内。
2. 将另一条网络线(e)一端插至公司的网络中，将另一端插到 Network Box 的 LAN 接口内。

② 无线网络 - 存取点 (Access Point) 模式

在[存取点(Access Point)]模式下，不需要透过额外的无线网络存取点，你的行动装置与 Network Box 可以用无线的方式连接起来，因为此时 Network Box 本身就是一个无线网络存取点(请参考右图)。

③ 无线网络 - 用户端 (Client) 模式

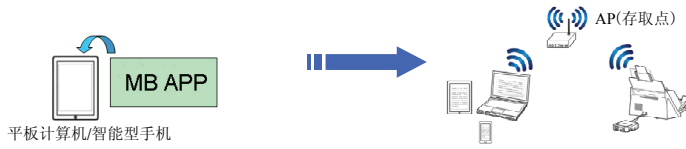
在[客户端]模式下，你的行动装置与 Network Box 可以透过额外的无线网络存取点，用无线的方式连接起来。

1. 将 Network Box 连接到一个无线网络存取点：
 - a. 首先将你的无线计算机、智能型手机、或平板电脑与 Network Box 连接起来，然后从你的装置中开启浏览器(如 i.e. 版本 10 以上)。
 - b. 在网址字段上，输入 Network Box 的 IP 地址(10.10.10.254)，然后透过 Network Box 的网页来连接到你所指定的无线网络。(当认证画面会出现时，请先输入预设的使用者名称及密码 - admin。你可以稍后在 Network Box 的网页中的[网络]页面修改预设的密码。)
2. 将你的行动装置(如智能型手机、或平板电脑)连接到与 Network Box 网页所指定的无线网络[确认行动装置选择与 Network Box 一样的网络名称 (SSID)]。

注意事项： 如果要从你的行动装置(如智能手机、或平板电脑)上执行扫描的功能，你必须先从网络商店 Google Play 或 App Store 中下载并安装 MB APP 应用程序。



使用步骤

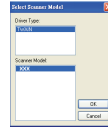
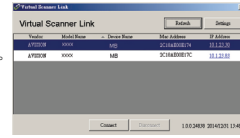


使用前须知!

要使用网络扫描仪, 请先从虹光网站(www.avision.com)下载并安装一个网络工具 - [Virtual Scanner Link], 来搜寻并连接网络扫描仪。

从有线网络的计算机扫描你的文件

1. 點選 [开始] 键, 然后依序选择 [所有程序]>[Avision Virtual Scanner]>[Virtual Scanner Link]来开启[Virtual Scanner Link]程序。
[Virtual Scanner Link]主画面会显示, 同时程序会自动搜寻在网络中的扫描仪。几秒钟之后, 搜寻的结果会显示出来, 如右图。
2. 选择你要连接的扫描仪, 然后再按 [连接/Connect]按键。如果连接成功, 一个连接的图标会显示出来如下图。
3. 扫描仪连接成功之后, 开启与 TWAIN 兼容的影像编辑软件(例如 Avision Capture Tool)。點選 开始>所有程序 > Avision xxx Scanner > Avision Capture Tool 来开启 Avision Capture Tool 软件。(xxx 表示你的扫描仪型号)
4. 一个[Select Scanner Model]对话框会出现。选择您的扫描仪型号, 然后按一下[确认]键。如果网络上有两个以上的扫描仪, 一个[Network Scanner]对话框会出现。选择你所指定的扫描仪并按一下[确认]键。
5. Avision Capture Tool 的主画面会出现。按 [Scan] 开始扫描。扫描的影像会显示在主画面上。



重要须知:

请先确认扫描仪与 Network Box 已透过以太(Ethernet)网络线正确地连接到你的网络中, 然后再接上电源。否则, 网络中的其它计算机可能会截取 Network Box 的 IP 地址, 而造成该使用者无法使用因特网。

从无线网络的计算机(存取点)的模式下, 扫描你的文件

1. 在你具有无线网络的计算机上, 按一下工作列中的[无线网络联机]图标并选择网络名称 - Avision-xxxx (xxxx 是 Mac 地址中最后的 4 位数字, Mac 地址卷标贴在 Network Box 的外壳上)。(请注意出厂预设不需要输入密码。如需加密, 你可以透过 Network Box 内建的网页来设定)
2. 请参考前一个章节[从有线网络的计算机扫描你的文件]所描述的步骤 1 ~ 步骤 5 来完成文件的扫描。

重要须知:

使用 Avision Capture Tool 来扫描文件时, 计算机的窗口可能会出现[无法找到扫描仪]的讯息。此时扫描仪可能正在暖机或正与 Network Box 联机中, 请稍等一会, 再试一次。

从无线网络的计算机(用户端)的模式下, 扫描你的文件

将 Network Box 连接到一个 Access Point (无线网络存取点)

1. 在你具有无线网络功能的计算机上, 按一下工作列中的[无线网络联机]图标并选择网络 SSID - Avision-xxxx (xxxx 是 Mac 地址中最后的 4 位数字, Mac 地址卷标贴在 Network Box 的外壳上)。(请注意出厂预设不需要输入密码。)
2. 开启你的浏览器 (确定 [Proxy 服务器] 设定没有被勾选, 因为 Network Box 并不支持 proxy 服务器)
3. 在网址字段上, 输入[10.10.10.254]。Network Box 内建的网页即会显示出来。(第一次连接到 Network Box 内建的网页时, 一个认证画面会先出现, 请先输入预设的使用者名称及密码 - admin。你可以稍后在 Network Box 的网页中的[网络]页面修改预设的密码。)
4. [请选择 [WIFI], 再选择你所指定的[网络名称](SSID)。请等待 60 秒钟以完成联机的状态。
5. Wi-Fi 联机成功后, 按下[STATUS]来确认连接的存取点并查看有无[Wan IP]的地址。

从具有无线网络功能的计算机, 扫描你的文件

1. 在你具有无线网络功能的计算机上, 按一下工作列中的[无线网络联机]图标并选择你所需要的[网络名称] (SSID)。等待几秒钟以完成联机状态。[请注意你无线网络的计算机与 Network Box 必须在同一个无线局域网内 (即选择同一个的网络名称(SSID))。]
2. 请参考前一个章节[从有线网络的计算机扫描你的文件]所描述的步骤 1 到步骤 5 来完成文件的扫描。

从行动装置上, 扫描你的文件

1. 请先确认[MB] APP 行动应用程序是否已经安装在你的行动装置上。[MB] APP 应用程序可以从网络商店如 Google Play 或 App Store 中免费购买及下载。
2. 在无线网络(存取点)模式下, 在你的行动装置上點選 设定>Wi-Fi, 并选择网络名称(SSID) - Avision-xxxx (xxxx 是 Mac 地址中最后 4 位数字, Mac 地址卷标贴在 Network Box 的外壳上)。
或,
在无线网络(客户端)模式下, 在你的行动装置上點選 设定>Wi-Fi, 并选择你所需要的网络名称(SSID)。[请注意你的行动装置与 Network Box 必须在同一个无线局域网内 (即选择同一个无线网络名称(SSID))。]
3. 在你的行动装置上, 點選 [MB] APP 行动应用程序。MB APP 主画面会显示出来, 然后 MB APP 会自动寻找在网络上的扫描仪。
4. 把文件放在扫描仪上, 然后點選主画面的 [Start Scan] 按钮开始进行扫描。扫描完成后, 扫描影像的缩图会显示在主画面。點選其中一个影像缩图即可浏览完整的影像。



重要须知:

请注意具有无线网络(Wi-Fi)功能的扫描仪可以同时连接数个使用者(行动装置)。不过, 同一个时间内, 只有一个使用者可以执行扫描的工作。

本产品中有害物质的名称及含量

部件名称	有害物质					
	铅 (Pb)	汞 (Hg)	镉 (Cd)	六价铬 (Cr ⁶⁺)	多溴联苯 (PBB)	多溴二苯醚 (PBDE)
金属部件 (铝、钢、铜合金)	X	O	O	O	O	O
电子零部件 (Parts on PCB)	X	O	O	O	O	O
塑料部件	O	O	O	O	O	O
包装材料*	O	O	O	O	O	O

O: 表示该有害物质在该部件所有均质材料中的含量均在 GB/T 26572 规定的限量要求以下。
X: 表示该有害物质至少在该部件的某一均质材料中的含量超出 GB/T 26572 规定的限量要求。



中国产品环保使用期限标识

表示按照本产品安全使用注意事项使用的情况下,从生产日期起,在标志的年限内使用,本产品中含有的有毒有害物质或元素不致发生外泄从而对环境造成污染或对人体、财产造成严重影响。环保使用期限不等于安全使用期限,不包含因电性能安全、电磁安全等方面因素所限定的使用期限。

本产品内无法标示环保使用期限标识的配件,其环保使用期限皆超过 10 年。



* 包装物无法按照 GB18455 要求标示的(表面积小于 5*10³mm²),其包装材料为可回收纸类或低密度聚乙烯(O4/PE-LD)